

Figura 3-1. Àmbit geogràfic i vista general del Model Digital d'Elevacions de Catalunya. La projecció és UTM (fus 31N) i l'escala 1:1700000.

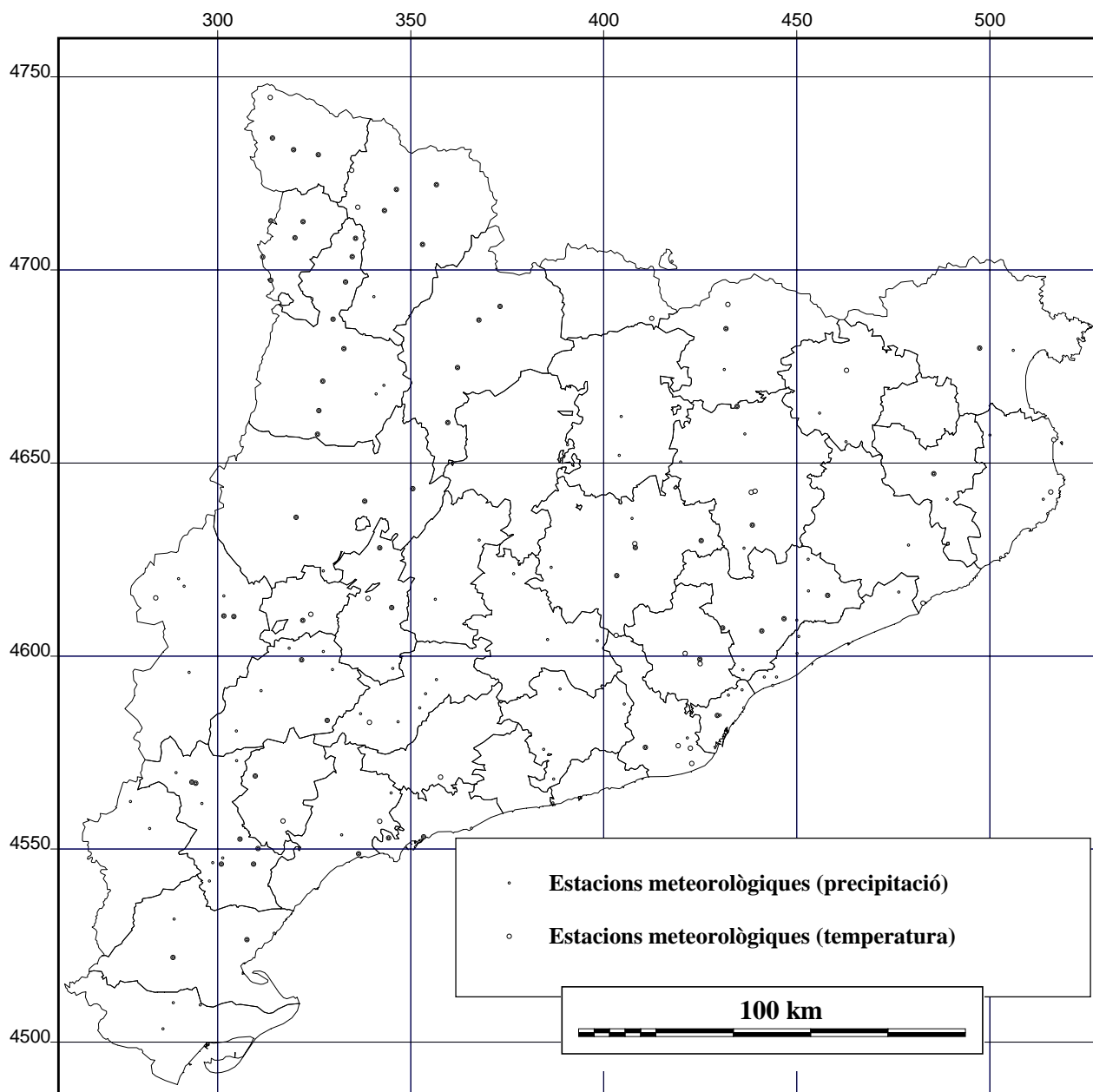


Figura 3-2. Localització geogràfica de les estacions meteorològiques de temperatura i precipitació filtrades segons els criteris esmentats en el text (15 anys per temperatura i 20 per precipitació). A causa que cada mes té un nombre distint d'estacions, hem representat, per cada cas, els mesos que tenen un nombre mitjà d'estacions (abril i febrer, respectivament). La projecció és UTM (fus 31N) i l'escala 1:1700000.



Figura 3-3. Disposició geogràfica de les estacions meteorològiques de radiació solar.

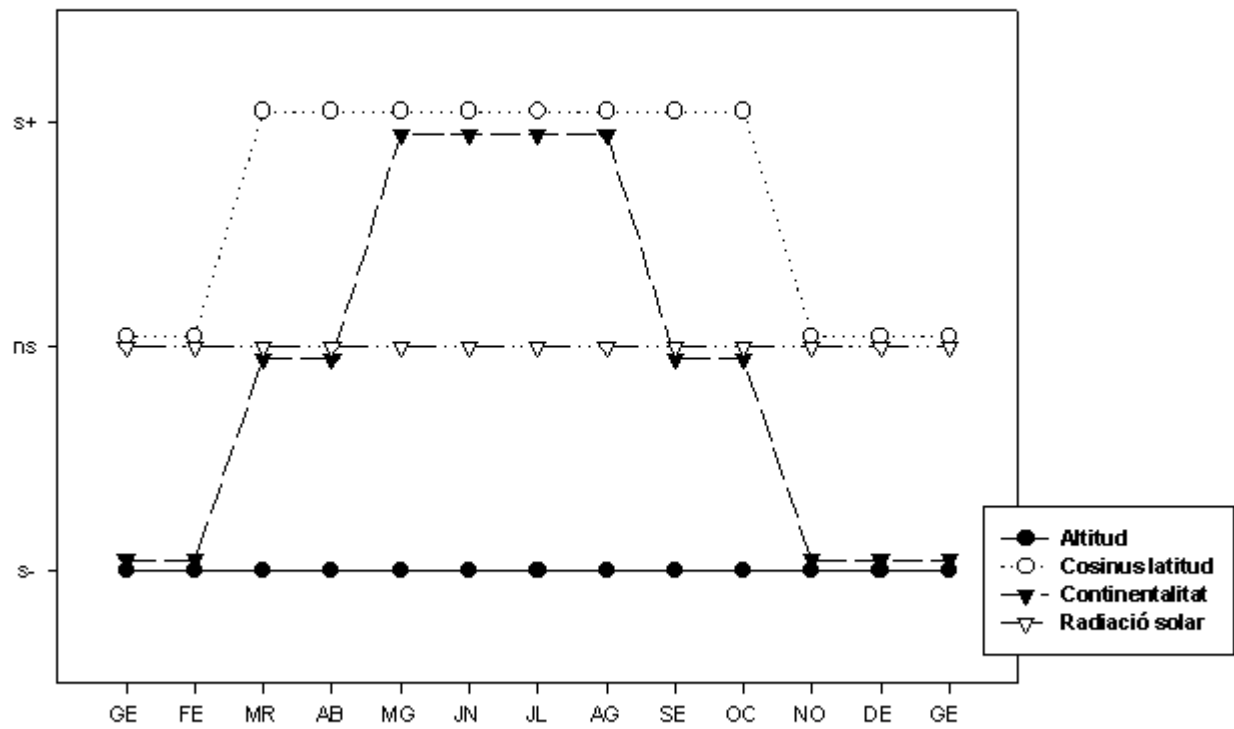


Figura 3-4. Importància estadística de les variables independents al llarg de l'any pel cas de la temperatura mitjana. 's+' vol dir que la variable és significativa ( $\alpha=0.05$ ) i té una contribució positiva, 's-' vol dir que la variable és significativa ( $\alpha=0.05$ ) i té una contribució negativa i 'ns' vol dir que no és significativa.

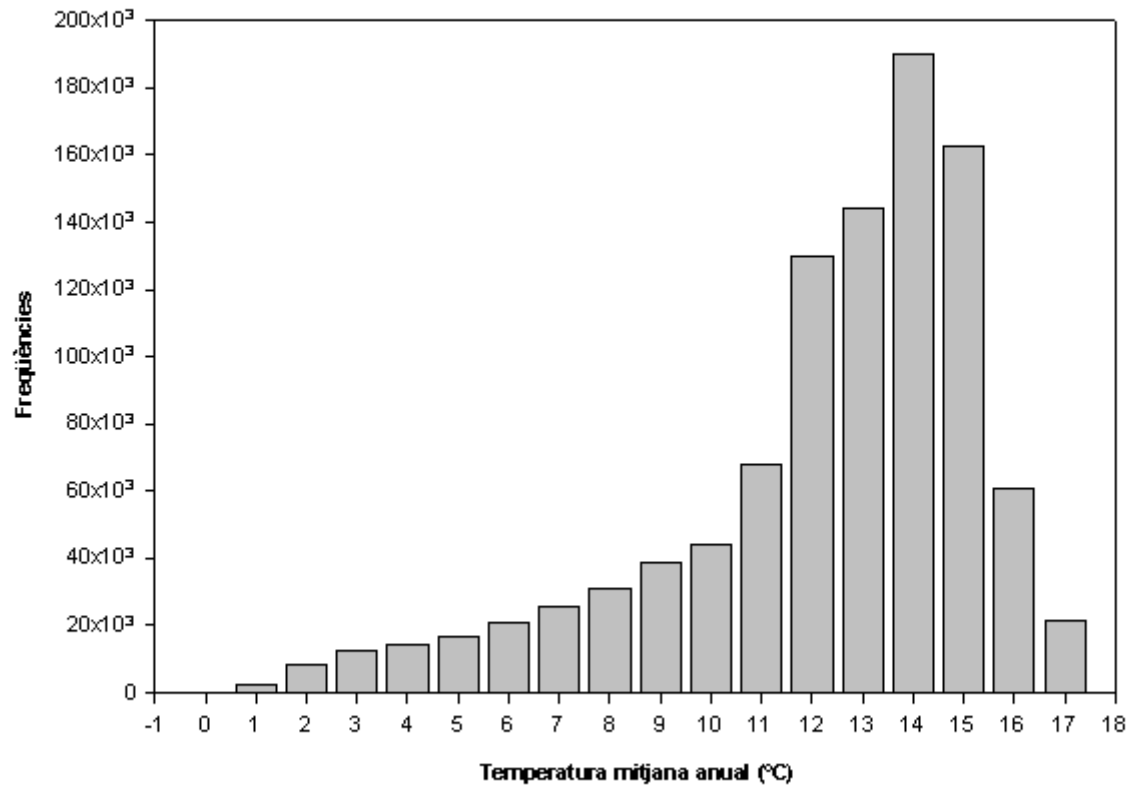


Figura 3-5. Histograma de freqüències de la temperatura mitjana anual. Els elevats valors de les freqüències són causats per la mida de la matriu (990375 cel·les).

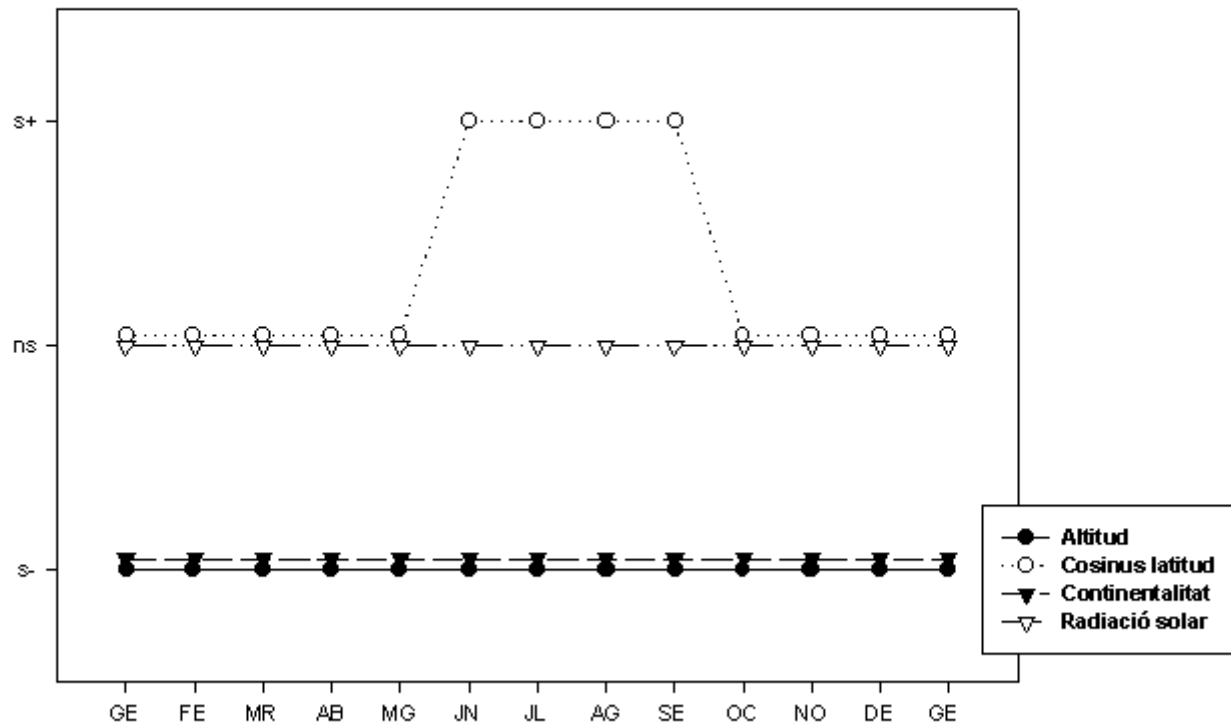


Figura 3-6. Importància estadística de les variables independents al llarg de l'any pel cas de la temperatura mitjana de les mínimes. 's+' vol dir que la variable és significativa ( $\alpha=0.05$ ) i té una contribució positiva, 's-' vol dir que la variable és significativa ( $\alpha=0.05$ ) i té una contribució negativa i 'ns' vol dir que no és significativa.

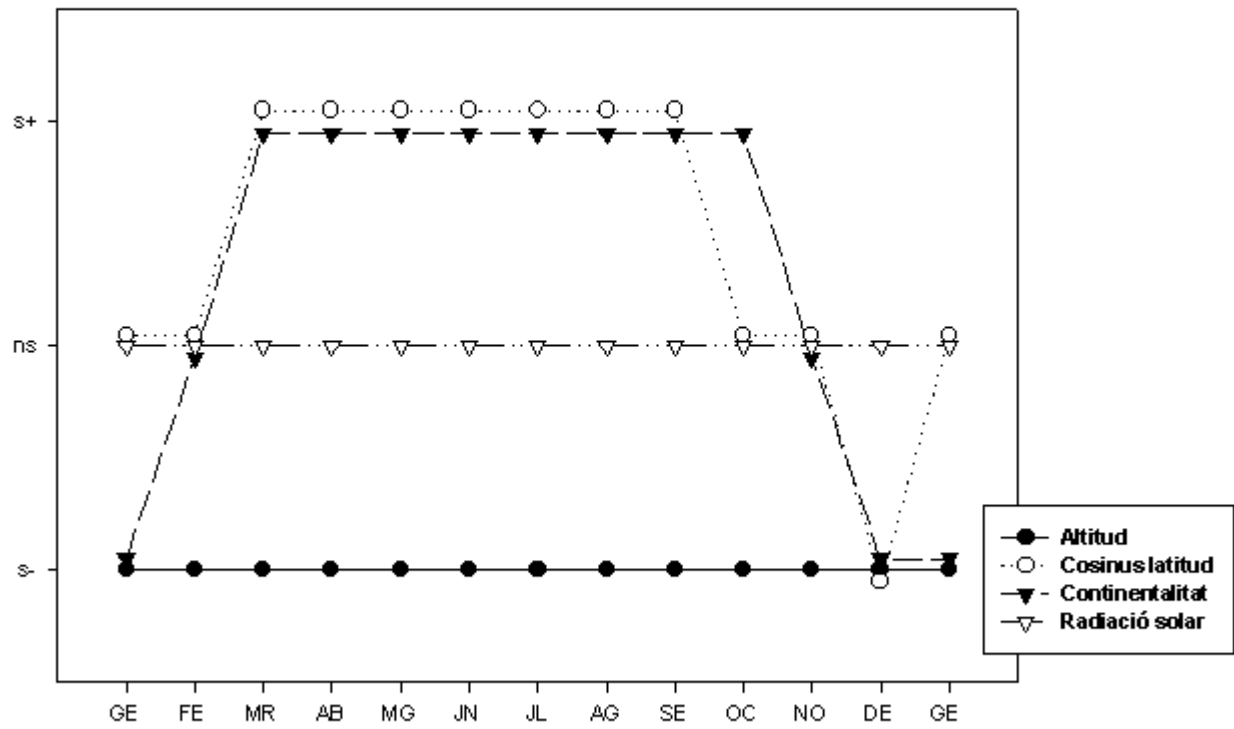


Figura 3-7. Importància estadística de les variables independents al llarg de l'any pel cas de la temperatura mitjana de les màximes. 's+' vol dir que la variable és significativa ( $\alpha=0.05$ ) i té una contribució positiva, 's-' vol dir que la variable és significativa ( $\alpha=0.05$ ) i té una contribució negativa i 'ns' vol dir que no és significativa.

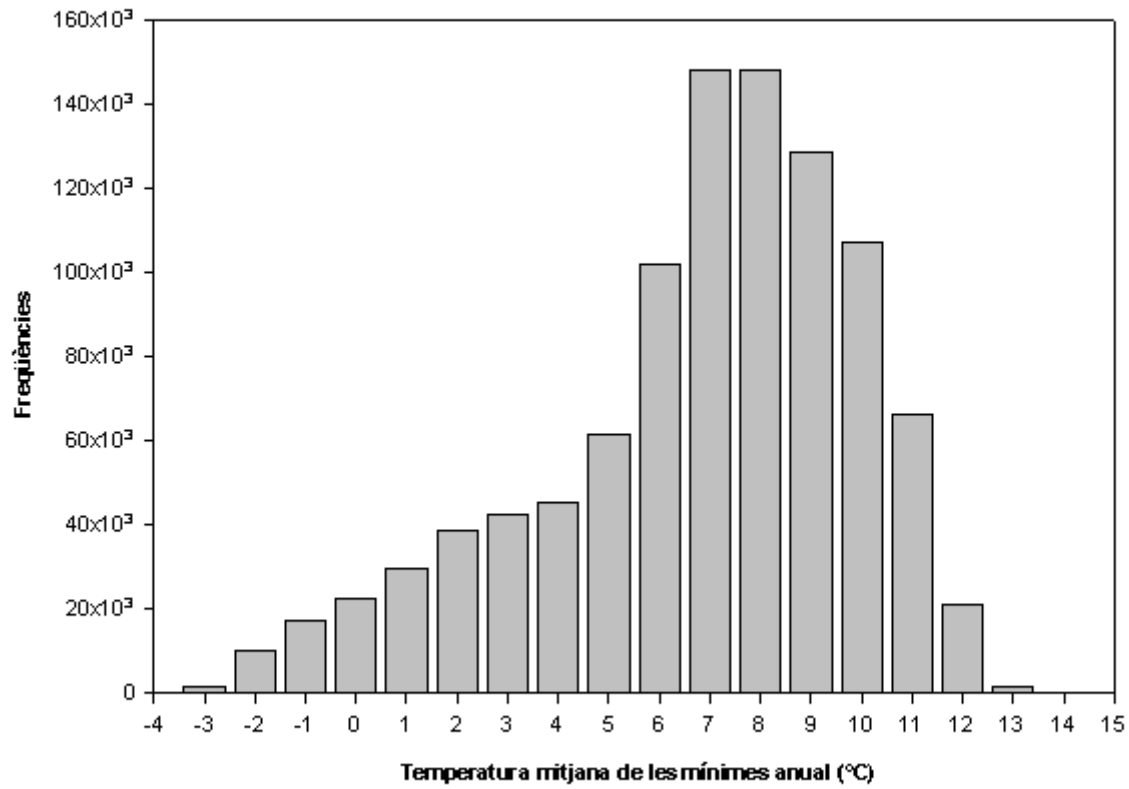


Figura 3-8. Histograma de freqüències de la temperatura mitjana de les mínimes anual. Els elevats valors de les freqüències són causats per la mida de la matriu (990375 cel·les).



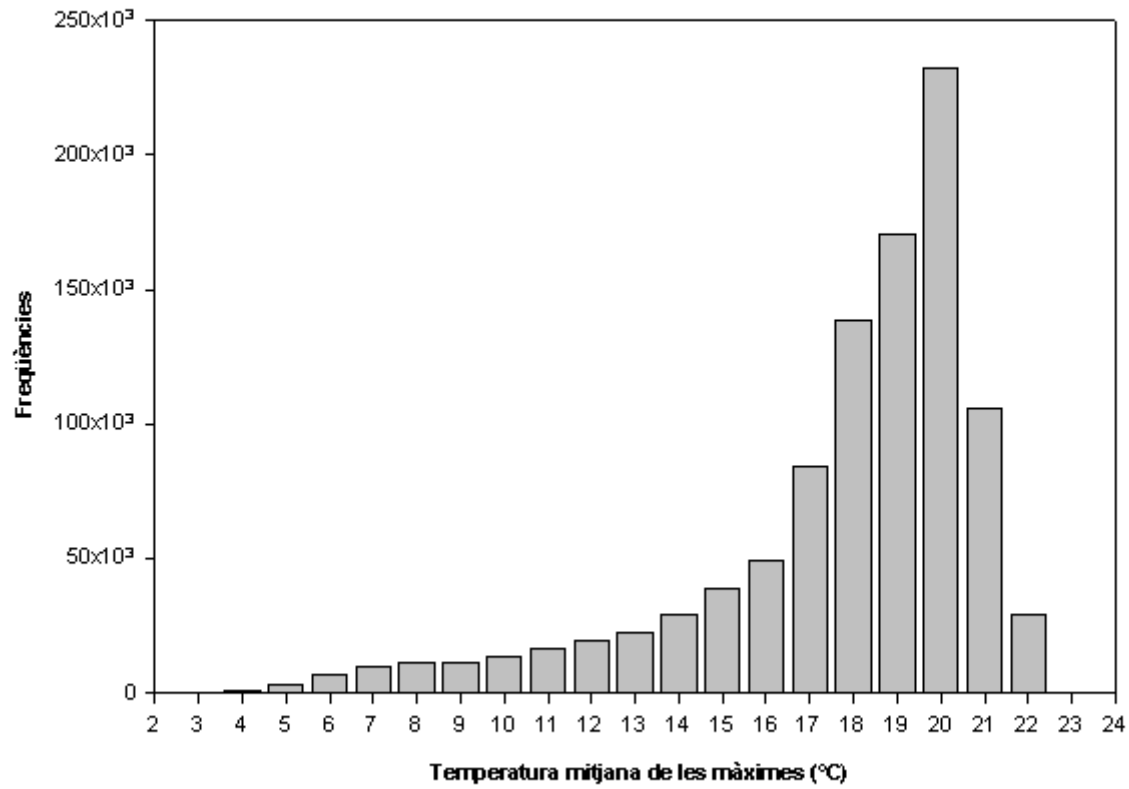


Figura 3-9. Histograma de freqüències de la temperatura mitjana de les màximes anual. Els elevats valors de les freqüències són causats per la mida de la matriu (990375 cel·les).

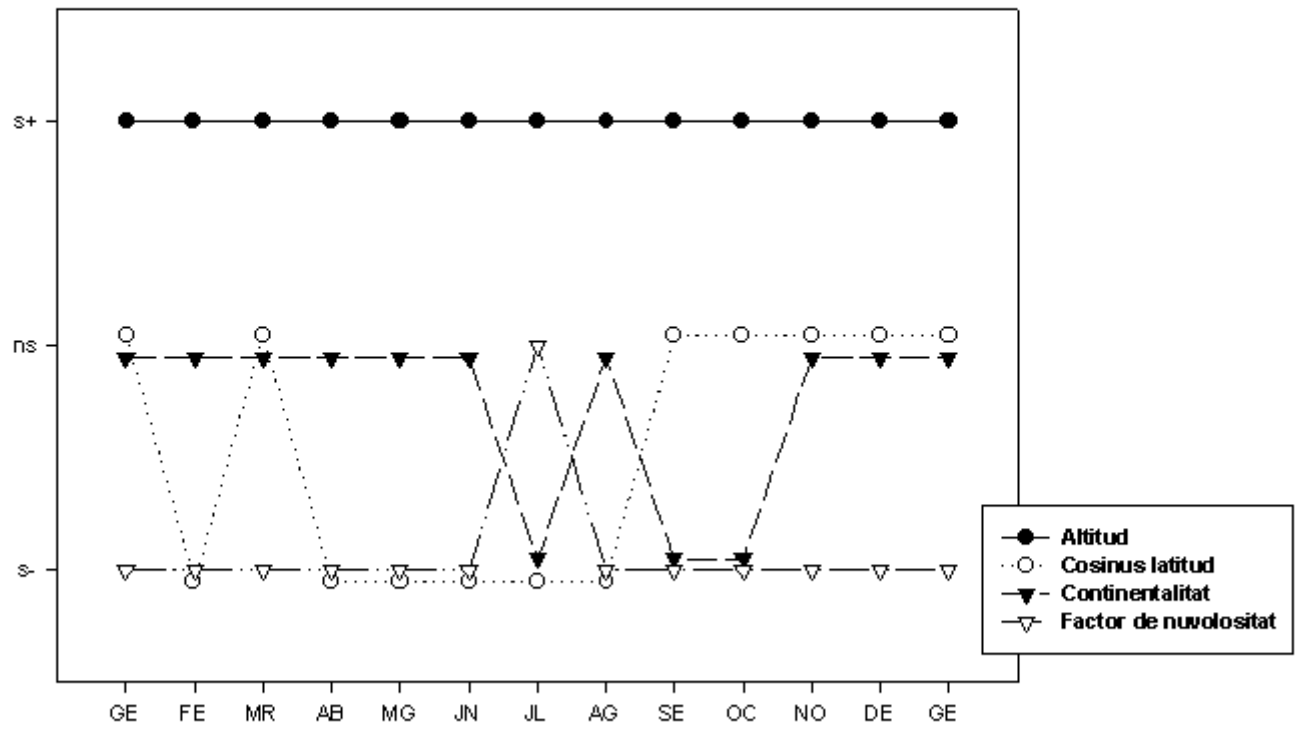


Figura 3-10. Importància estadística de les variables independents al llarg de l'any pel cas de la precipitació. 's+' vol dir que la variable és significativa ( $\alpha=0.05$ ) i té una contribució positiva, 's-' vol dir que la variable és significativa ( $\alpha=0.05$ ) i té una contribució negativa i 'ns' vol dir que no és significativa.

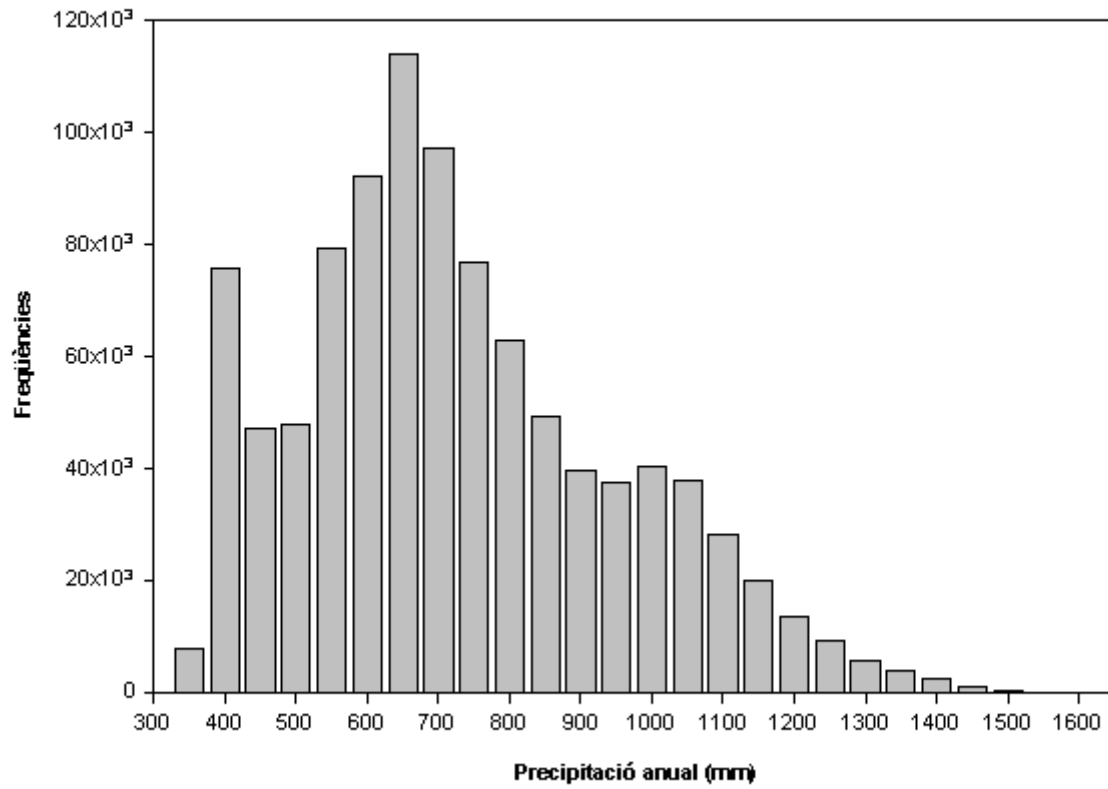


Figura 3-11. Histograma de freqüències de la precipitació. Els elevats valors de les freqüències són causats per la mida de la matriu (990375 cel·les).